

**Виртуальная
экскурсия по
туристическим
тропам Сухоложья**

Родина

Стихи о Родине не просто написать.
Я чувствую её, оно моё дыхание.
И солнца свет, земля моя родная,
И дом родной, где я и моя мать.
Моя семья той Родины частица.
И мама, и отец, и сестры, и родня.
Тот уголок земли, и школа, и учитель,
Что в первом классе встретила меня.
Душа моя наполнена до края
Травинками, берёзками, сосной.
И ельник тот, где я ещё босая
Рвала грибы в лукошко и домой.
Моя река большая в половодье,
А летом очень тонкий ручеёк,
Бегу на косогор, а там крутая
Бежит тропинка вниз на наш лужок.
Всё это Родина моя родная,
Её люблю я всей душой!
Её покинуть я ну просто не желаю
В её земле я обрету покой.

Л.Н. Кудашева







Центральная площадь в Сухом Логу — сердце города, место романтических встреч, прогулок и торжественных мероприятий. Именно здесь возвышается белокаменный памятник Ленину и стоит Дворец культуры «Кристалл». В настоящее время ДК «Кристалл» включает 36 клубных формирований, 7 из которых удостоены званиями «народный» и «образцовый». Общее количество участников творческих коллективов превышает 1150 человек!

- В здании дворца работает Сухоложский историко-краеведческий музей, где бережно хранится история города с древнейших времен до наших дней.

- Красивое здание с белыми колоннами, выполненное в стиле ампира — Управление образования Сухого Лога



Улица Победы — первая улица города, которая была заложена в конце 1930-х годов, когда Сухой Лог был ещё рабочим поселком. Современная улица Победы — это гармоничное сочетание светлых и нарядных сталинских построек, которые не могут не радовать глаз путешественника.



Городская плотина в Сухом Логу ещё несколько десятилетий назад была излюбленным местом отдыха местных жителей, где устраивали гуляния и праздники. Сейчас – это безлюдное тихое место, где можно любоваться видами на реку Пышму и окружающими её лесами



Железнодорожный мост

Строительство первого железнодорожного моста в Сухом Логу напрямую связано с основанием цементного завода Николая Мешкова. Возводить сооружение начали в 1914 году с целью транспортировки продукции предприятия через реку Пышму. Железнодорожный мост реконструировали в 2005 году, благодаря чему он обрел свой современный облик, который путешественники и жители города могут наблюдать сейчас. Прежними остались лишь опоры. Сегодня мост через реку Пышму является самым высоким в Свердловской области.



«Пиккрас»

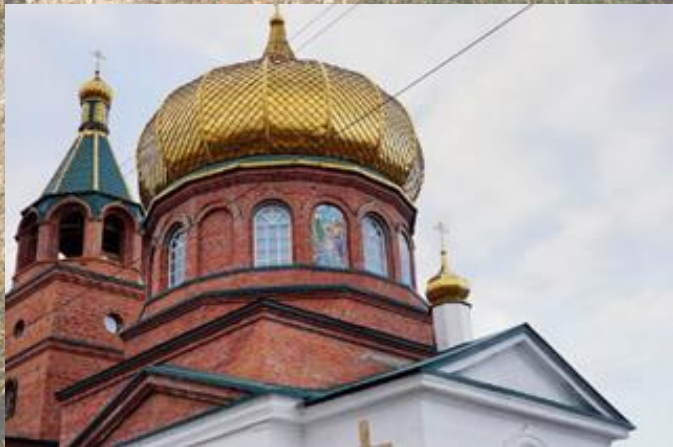
Слово **«Пиккрас»** сокращенно означает **«Пик красных»**. Представляет собой открытое возвышенное пространство рядом с железнодорожным мостом. Пиком красных» место назвали по той причине, что в период Гражданской войны на этом месте держали пост солдаты Красной армии. Если пройтись по окрестностям, можно заметить несколько **углублений** в земле, которые поросли травой. Бытует мнение, что это – **воронки от взрывов снарядов**. С пика открывается живописный вид на реку Пышму и старую черту Сухого Лога



Храмы



• **Храм Николая Чудотворца** в селе Новопышминском — каменный храм, заложен в 1835 году и освящён в 1842 году во имя святого Николая Чудотворца. Представляет собой здание в стиле классицизма с трёхъярусной колокольней и утончённой звонницей.



Храм Богоявления Господня в Сухом Логе — построен и освящён в 1865 году, в 1936 году его закрыли, колокольню и купола снесли и сдали в металлолом. Сейчас храм восстановлен. Находится в старой черте Сухого Лога на правом берегу реки Пышмы.

Скалы

Скала «Чёртов стул» — каменный массив на обрывистом склоне с двумя выступами, по форме напоминающими ступеньки на которые действительно можно присесть, словно на стул. Находитесь в селе Куры у реки Пышмы



Скала «Три сестры» — возвышается над Пышмой в виде неприступных башен, высота — около 40 метров. Название скалы объясняет легенда: три сестры, влюбившись в одного юношу, бросились с обрыва в реку, чтобы не строить своё счастье на несчастье родных сестёр



Дивий камень (Дивья скала) — возвышается на Знаменской поляне возле реки Пышмы, высота — примерно 50 метров. Это памятник природы, поскольку установлено вулканическое происхождение скального массива **Пещеры**



Пещеры



Пещера Гебауэра — памятник республиканского значения, расположена на левом берегу реки Пышмы в районе посёлка Быковского. Вход в пещеру расположен на высоте около 22 метров над уровнем реки Пышмы: сначала нужно пройти по тропинке через сосновый лес, а затем преодолеть крутой подъём по «каменной реке» — курумнику. Пещера названа так по имени ее первооткрывателя Ф.Гебауэра, его экспедиция проходила здесь в 1878 году. Во время раскопок в пещере были обнаружены остатки костров, кости многих животных, костяные и каменные орудия, наконечники стрел.

О том, что пещера служила местом жертвоприношений, свидетельствуют находки черепов священного у древних обитателей Урала животного - медведя. В 1989 году пещера Гебауэра внесена в список памятников истории и культуры Свердловской области.

- **Тюменские пещеры** — Нижняя, Средняя и Верхняя, расположены недалеко от пещеры Гебауэра. В пещерах присутствуют окаменелости, обитают комары, встречаются летучие мыши.

- **Пещера Дождевая** — пещера искусственного происхождения, получившаяся в результате добычи известняка на месте небольшой естественной пещерки.

Озера

Голубые озёра «Синьки» — ранее были рудником под названием «Белая глина», известным также как Курьинское месторождение



Шатский водопад — каменистый порог, который становится водопадом только в период половодья. Летом по его склону петляет лишь небольшой ручеёк



- **Болота:** Гальяновское, Гладкое, Каменско-Алтынское. Служат домом для множества животных, а в летне-осенний сезон здесь можно увидеть любителей клюквы.



Некоторые другие природные достопримечательности Сухоложья



Скала «Жандарм». Древнейшее образование из вулканических пород, расположенное в пяти километрах от Сухого Лога, на берегу реки Шата.

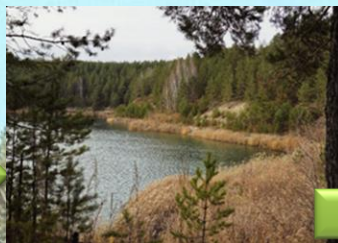
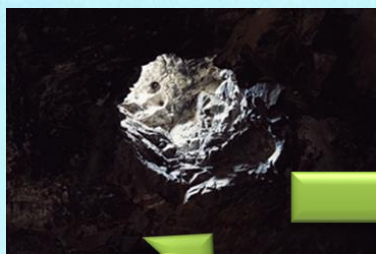


Гора Балабушка. Находится неподалёку от города, известна живописными видами. Подъём на гору доступен даже неподготовленным туристам, а сверху открывается великолепный вид на окрестности



Пышминский каньон. Скальный массив на берегу реки Пышмы, находится в черте города, на окраине района под неофициальным названием «Гортоп».

п. Быковский

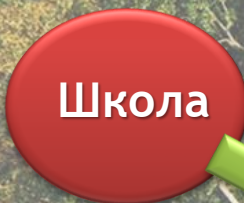


д. Шата



с. Знаменское

Рудник «Белая глина»



г. Сухой Лог

г. Сухой Лог



с. Куры



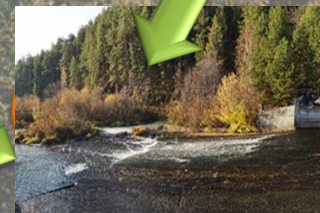
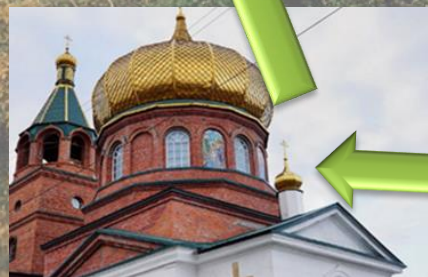
с. Куры

Гортоп



с. Новопышминское

с. Куры



Гортоп



**Спасибо за
внимание!**